

## Erläuterung zur Stadtkarte Potsdam

Die Stadtkarte Potsdam ist eine großmaßstäbige, digitale, topographische Lage- und Höhenkarte des bebauten Gebiets der Stadt Potsdam mit dem Erfassungsmaßstab 1:500. Sie gehört zu den kommunalen Geobasisdaten, stellt die öffentlichen Flächen im bebauten Gebiet der Stadt Potsdam dar und dient der Stadtverwaltung neben der Liegenschaftskarte als Grundlage für Planungszwecke, für Entscheidungsprozesse und für Übersichtszwecke oder zur Darstellung thematischer Sachverhalte. Zu diesen Zwecken wird sie auch von weiteren Unternehmen wie dem Kommunalen Immobilien Service (KIS), der Stadtwerke Potsdam GmbH, der ProPotsdam GmbH und dem Stadtkontor genutzt. Im Open Data-Portal Potsdam steht die komplette Stadtkarte in unterschiedlichen Formaten unter dem Unterpunkt „Tabelle“ zur Verfügung.

<https://opendata.potsdam.de/explore/dataset/stadtkarte-geograf/information/>

Es gelten die Nutzungs- und Geschäftsbedingungen des Open Data-Portals Potsdam.

<https://opendata.potsdam.de/terms/terms-and-conditions/>

Teilbereiche können in den Vektorformaten DXF/DWG, SHAPE, GEOgraf®-ASCII, als analoge Auszüge auf Papier bzw. im PDF-Format sowie in verschiedenen georeferenzierten Rasterformaten, wie z. B. im TIFF-Format, entsprechend der Verwaltungsgebührensatzung gegen Zahlung eines Bearbeitungsentgeltes über den Geodatenservice (Geodatenservice@Rathaus.Potsdam.de) bezogen werden.

### Inhalt

Es werden Fahrbahnbegrenzungslinien, Befestigungsarten, Schächte/Schieber/Abläufe (sogenannte Tageszeichen), Bäume, Böschungen, Oberflächenbeschaffenheit, Zäune, Mauern, Beleuchtungseinrichtungen, Verkehrszeichen, Lichtsignalanlagen, Höhenangaben, Gewässer, Straßenbahnschienen u.v.m. dargestellt. Seit Ende des Jahres 2012 werden in der Stadtkarte Potsdam keine Gebäude mehr aktualisiert, um den Aufwand für den Gebäudenachweis in den Geobasisdaten der Stadtkarte Potsdam und der Liegenschaftskarte zu verringern. Mit der Aktualisierung werden die noch vorhandenen Gebäude allmählich aus dem Original-Datenbestand der Stadtkarte Potsdam entfernt. Die Präsentation der Stadtkarte erfolgt ausschließlich mit den Gebäuden der Liegenschaftskarte, auch wenn die Qualität dieser Gebäude nicht immer ausreichend ist, da einige Gebäude aus Orthofotos digitalisiert wurden. Bei großen Differenzen zwischen den Gebäuden und der Topografie sollte eine Analyse mit den Gebäuden der Original-Stadtkarte oder mit Hilfe weiterer Datenbestände erfolgen. Detailliertere Angaben sind in der Zeichenvorschrift der Stadtkarte Potsdam festgelegt. Die Zeichenvorschrift ist in einen allgemeinen und einen Darstellungs- bzw. Hauptteil gegliedert.

### Höhenlinien

Als Zusatzinformation werden in die monatliche Kopie der Stadtkarte Höhenlinien importiert, die aus dem Airborne Laserscanning (2017) der Landesvermessung und Geoinformation Brandenburg (LGB) generiert wurden. Diese Stadtkarte mit Höhenlinien ist bisher nur über den Geodatenservice zu beziehen.

## Umfang

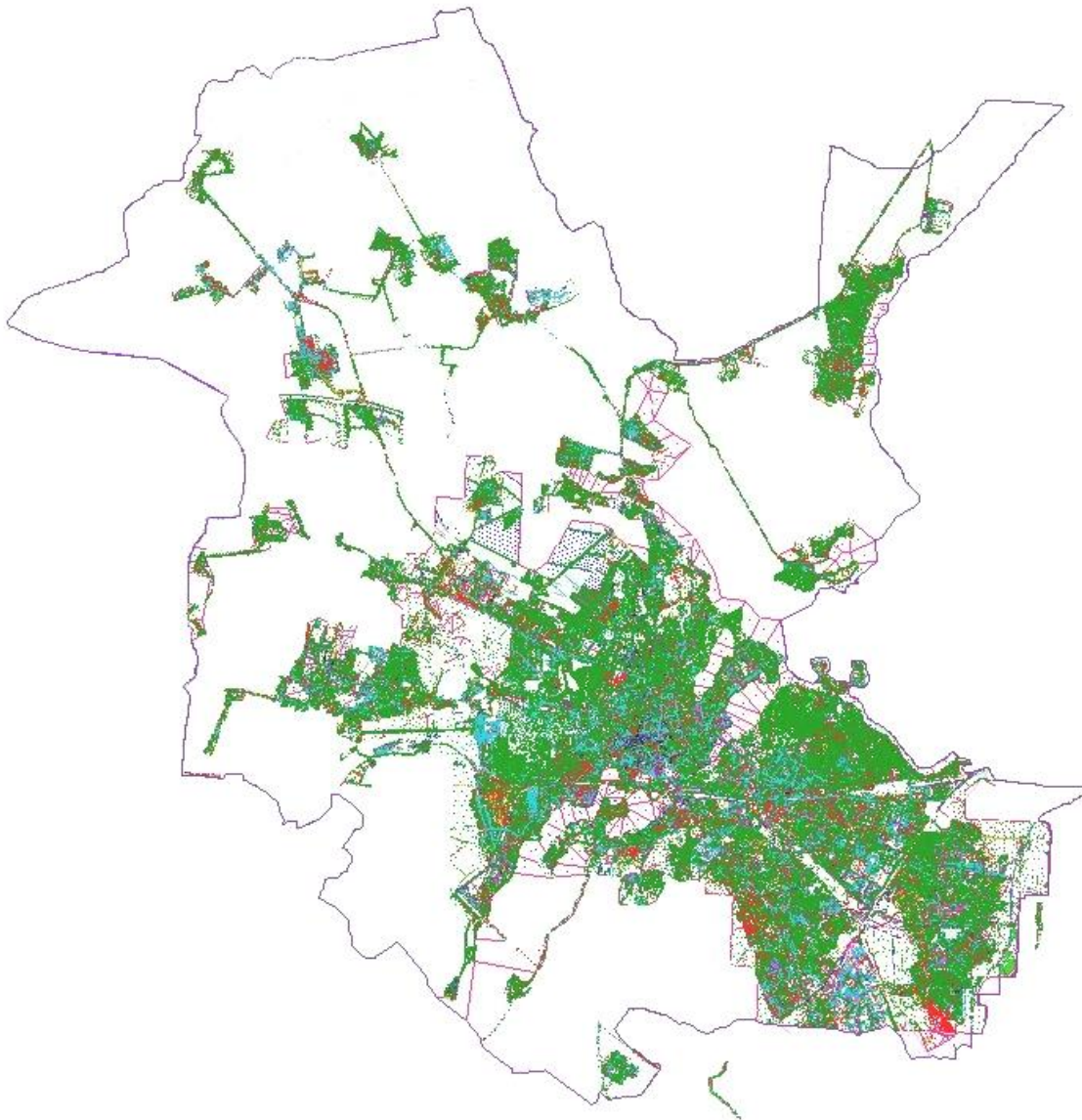
Die Gesamtfläche der Landeshauptstadt Potsdams umfasst ca. 187 km<sup>2</sup>, davon sind ca. 34 % Orts- bzw. Ortsrandlage, ca. 56 % Acker- bzw. Waldflächen und 10 % Gewässerflächen. Die Stadtkarte beinhaltet annähernd alle bebauten Bereiche Potsdams und umfasst eine Fläche von ca. 73,5 km<sup>2</sup>. Das entspricht rund 39 % der Gesamtfläche Potsdams. Die Stadtkarte liegt nicht flächendeckend für das gesamte Gemeindegebiet Potsdam vor, bedingt durch die großen Wald-, Acker- und Gewässerflächen. Sie werden in der Stadtkarte nur teilweise dargestellt. Nach der Eingemeindung wurden die Wohngebiete der neuen Ortsteile und die Verbindungsstraßen erfasst (siehe Abbildung 1).

## Datengrundlage

Die digitale Stadtkarte ist durch Digitalisierung analoger Stadtkartenblätter und durch projektbezogene terrestrische Neuvermessungen entstanden. Es liegen kein einheitlicher Aktualitätsstand und keine durchgehende Genauigkeit vor.

Korrekturhinweise werden vom Geodatenservice des Fachbereichs Bauen, Denkmalschutz, Vermessung und Geoinformation entgegengenommen. Ein Meldeportal ist in Vorbereitung.

**Mailadresse:** [Geodatenservice@Rathaus.Potsdam.de](mailto:Geodatenservice@Rathaus.Potsdam.de)



**Abbildung 1:** Gebietsabdeckung der Stadtkarte Potsdam

### **Fortführung**

Eine regelmäßige Aktualisierung der Stadtkarte erfolgt für die öffentlichen Flächen. Dazu zählen öffentliche Straßenflächen und verschiedene Gebiete, die im öffentlichen Interesse stehen. Weitere Aktualisierungen erfolgen anlassbezogen, durch die Einarbeitung verschiedener Pläne, wie Amtliche Lagepläne (ALP), Bebauungspläne (B-Pläne) und Bestandspläne, die vom Bereich Vermessung, Geoinformation oder von externen Vermessungsbüros gemessen und erstellt wurden. Bestandspläne mit größeren Maßstäben, wie z. B. 1:200 oder 1:250, müssen generalisiert, das heißt im Inhalt reduziert, werden. Die Aktualisierung der Stadtkarte erfolgt durch den Bereich Vermessung, Geodateninfrastruktur.

### **Datenmodell**

Das Datenmodell sieht die Flächenobjektorientierung nach Oberflächenbeschaffenheit vor. Eine Überlappung der Flächenobjekte ist nur mit schwebenden Objekten zulässig. Elemente

werden zusammengefasst. Zusätzliche Informationen zu diesen Basisdaten werden von den zuständigen Fachbereichen der Stadtverwaltung Potsdam geführt. Die Anwendung der Darstellungsregeln für die Topographie und der Objektorientierung bei Fortführungen findet erst seit dem Jahr 2008 statt. Gebäude werden seit Ende des Jahres 2012 nicht mehr dargestellt. Eine Nachbearbeitung der vorhandenen Daten erfolgt schrittweise. Somit kann je nach Aktualität in verschiedenen Gebieten der Stadtkarte eine andere Datenstruktur zugrunde liegen. Es liegt kein komplett einheitliches Datenmodell für die gesamte digitale Stadtkarte vor, sondern ein heterogenes, die Darstellung und Modellierung kann in verschiedenen Gebieten differieren.

### **Datenhaltung**

Die Stadtkarte Potsdam wird in einem GEOgraf®-Auftrag ohne Datenbank gehalten und fortgeführt. Es stehen mehrere Schnittstellen mit den Austauschformaten GEOgraf®-ASCII, DXF/DWG, SHAPE zur Verfügung. Bedingt durch das Fortführungsmodul von GEOgraf® ist eine Fortführung nur mit Daten im GEOgraf®-ASCII-Format möglich. Die Daten liegen im amtlichen Lagebezugssystem ETRS89 (EPSG: 25833) und im amtlichen Höhenbezugssystem DHHN2016 vor.

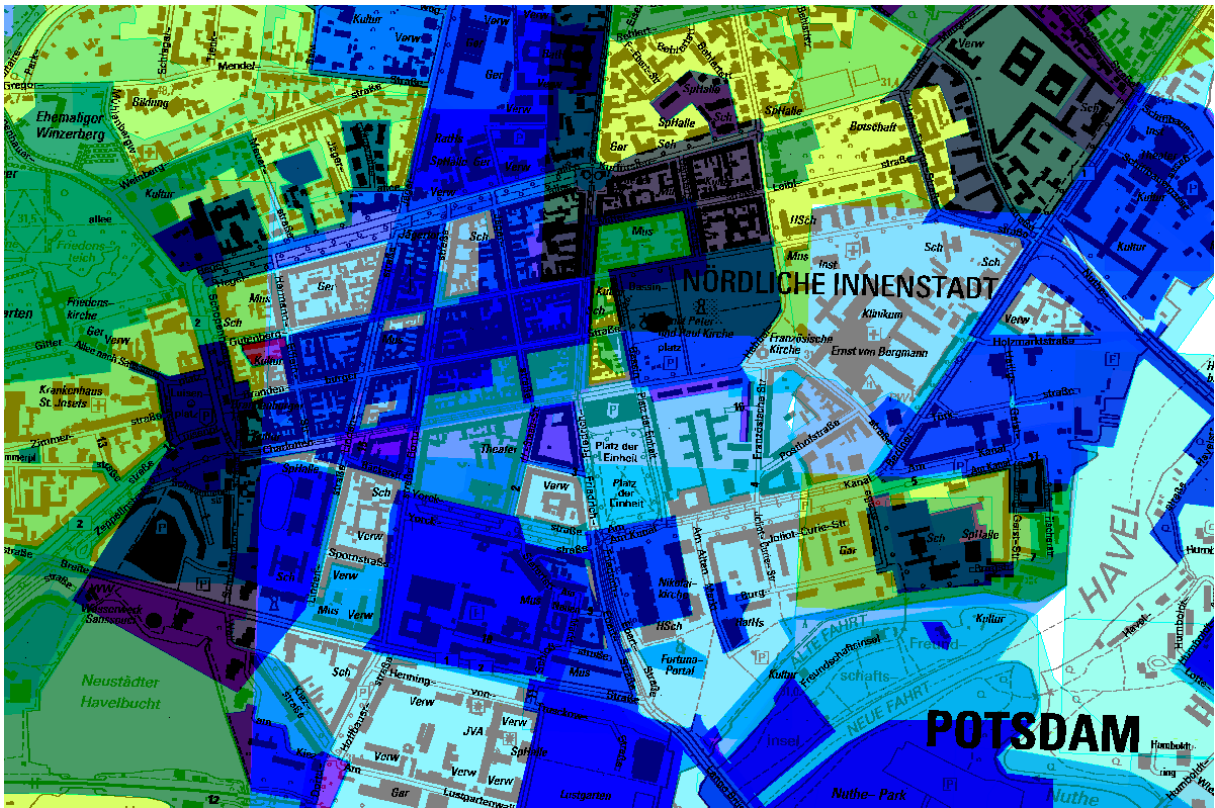
### **Metadaten**

Die Aufbereitung der Metadaten<sup>1</sup> für die Stadtkarte wurde im Jahr 2003 begonnen. Es existieren Metadaten für die Stadtkarte seit der Entstehung im Jahr 1999. Die Visualisierung der Aktualität von verschiedenen Gebieten in der Stadtkarte Potsdam erfolgt in einem GEOgraf®-Auftrag im Erfassungsmaßstab 1:10.000 (siehe Abbildung 2). Der Aufbau der Metadaten wurde aus der ISO 19115 (Geographic information – Metadata) abgeleitet. Zu einzelnen Teilgebieten werden verschiedenfarbige Flächenobjekte je nach Erfassungs- bzw. Aktualisierungsjahr gebildet, die den unterschiedlichen Aufträgen in der Datenbank des Geschäftsbuchs des Bereichs Vermessung, Geodateninfrastruktur zugeordnet sind. Je dunkler die Farbe, desto jünger der Aktualitätsstand. Im Geschäftsbuch werden weitere Informationen zur Bearbeitung angegeben. Zur Orientierung wird die Digitale Topographische Karte 1:10.000 genutzt. Die Verschlüsselung der Geschäftsbuchnummer erfolgt in der Punktnummerierung der Stadtkarte. Die Punktnummernkonvention kann der Zeichenvorschrift entnommen werden.

Auf Anfrage können Metadatenangaben zu einzelnen Gebieten angegeben werden.

---

<sup>1</sup> Beschreibende Daten von Daten.



**Abbildung 2** Metadaten – GEOgraf®-Auftrag mit farbigen Flächenobjekten und Rasterdaten der Digitalen Topographischen Karte 1:10.000 (DTK 10) ; © GeoBasis-DE/LGB (2012)